

**Françoise
Livinec**

BANG HAI JA
1937

JANG KWANG BUM
1972

KIM TAE HO
1948

HUR KYUNG-AE
1977

CHOI JUN KUN
1965

WON SOU-YEOL
1949

SCÈNE

Par delà le monochrome

CORÉENNE

*exercice d'admiration
et vernissage*

dimanche 1^{er} décembre 2019

www.francoiselivinec.com

Galerie Françoise Livinec Scène Coréenne

à l'occasion de l'ouverture du nouveau centre culturel coréen

Par delà le monochrome

De Séoul à Paris, les artistes coréens défendus par la galerie depuis 5 ans poursuivent leurs recherches au delà des frontières **entre abstraction et figuration**. Tous se confrontent au long **travail exigeant et méditatif de la matière**. Chacun invente **l'élégance d'une écriture** où la trace du travail de la main s'efface pour mieux servir **la puissante esthétique de l'oeuvre**.

MAËL BELLEC, conservateur en charge des collections coréennes du **Musée des Arts Asiatiques de la ville de Paris - Cernuschi**, dans un exercice d'admiration, présentera le dimanche 1er décembre, à 16h, à la galerie, la singularité de chaque artiste :

- **BANG HAI JA**, Séoul, 1937 : Influencée par l'École de Paris à son arrivée en 1961 ; très vite elle initie une écriture de matière et de lumière. De la peinture au vitrail, ses dernières créations vont rejoindre l'architecture de la Cathédrale de Chartres.
- **CHOI JUN KUN**, Jeju, 1965 : Radical, sur fond blanc, à la main levée, à l'encre de Chine, patiemment couche après couche suggérer la matière volcanique, la perspective d'un paysage Zen.
- **HUR KYUNG-AE**, Gwangju, 1977 : Recouvrir aussi la toile de multiples couches avant de s'attaquer au couteau, au tournevis, à la palette à un arrachage de matière pour rendre vie en volume à la couleur.
- **JANG KWANG BUM**, Séoul, 1972 : Peindre des centaines de couches monochromes, puis poncer la surface pour faire émerger des lignes différemment colorées qui parfois évoquent des paysages
- **KIM TAE-HO**, Busan, 1948 : Quitter les tons ternes et monotones du Dansaekhwa pour initier une riche palette, reflets de la Corée en reconstruction. Il est le seul membre du mouvement à être né après la Seconde Guerre Mondiale.
- **WON SOU-YEOL**, Jeju, 1949 : Donner des années à l'invention d'une matière lourde, faïencée et résistante pour déployer en noir et blanc dans motifs verticaux ou circulaires, et suggérer la transcendance.

Informations

Exercice d'admiration avec Maël Bellec

Dimanche 1 déc. 2019 à 16h

Nombre limité de places -
uniquement sur réservation
(contact@francoiselivinec.com)

Vernissage

Dimanche 1 déc. 2019

à partir de 18h

Exposition

1 déc. 2019 - 18 janv. 2020

Du mardi au samedi
de 11h à 19h

Contact

24 rue de Penthièvre - Paris 8^e

contact@francoiselivinec.com

01 40 07 58 09



Bang Hai Ja

née en 1937, Séoul

Bang Hai Ja est une artiste coréenne née en 1937, installée en France depuis 1961, elle vit et travaille entre Paris et Séoul. Membre de la première génération de peintres abstraits coréens, elle découvre ses racines à l'extérieur de son pays et les intègre à son oeuvre. L'Orient et l'Occident sont reliés à travers l'utilisation des matériaux qu'elle expérimente: les papiers coréens, la terre ocre de Provence et le géotextile.

En 2018, elle remporte le concours pour la réalisation de 4 vitraux monumentaux de la Cathédrale de Chartres. En 2019, elle est mise à l'honneur au Musée Cernuschi.

Bang Hai Ja cherche à capter l'énergie lumineuse du cosmos. Elle s'est initiée, d'un côté, à une profonde spiritualité, dans les monastères bouddhistes, et, de l'autre, à l'art du vitrail, de l'icône et de la poésie.

Expositions (sélection)

- 2019 - *Lumière née de la lumière*, Youngeun Museum, Seoul
- 2019 - *Et la matière devint lumière*, Musée Cernuschi, Paris
- 2018 - *Chant de lumière*, Centre Culturel Coréen, Ottawa
- 2016 - *Séoul-Paris-Séoul*, Musée Cernuschi, Paris
- 2015 - *Rythmes*, Galerie Française Livinec, Paris
- 2015 - *Constellations*, Centre Culturel Coréen, Paris

Collections publiques (sélection)

- Musée Cernuschi, Paris
- Villa Empain, Bruxelles
- National Museum of Modern and Contemporary Art (MMCA), Séoul
- Jeonbuk Museum of Art, Wanju (Corée du Sud)





Choi Jun Kun

né en 1965, Jeju

Vu de loin, ses récents travaux évoquent des points noirs disséminés ici et là sur des toiles blanches. Or ils se rapprochent davantage d'un ensemble de figures géométriques. Leur disposition paraît tantôt ordonnée, tantôt archaïque. La base de chaque figure est floutée comme une ombre. L'effet n'est pas sans rappeler la lumière de midi caractérisée par des ombres courtes. Le tout crée une sensation étrange de présence et de flottement.

Choi Jun Kun recouvre les toiles de blanc avant de les poncer. L'opération est répétée des dizaines de fois. Puis il prend un pinceau fin imbibé d'encre de Chine pour peindre dessus. Le regard est frappé par l'importance du vide.

«Sea» renvoie ainsi à une version modernisée et épurée de la peinture traditionnelle coréenne. Bien que l'artiste se soit inspiré d'éléments concrets tels que l'eau et la roche, la simplicité du traitement formel suggère une dimension abstraite.

Expositions (sélection)

- 2017 - *The Landscape of Rocks*, Joong Jung Gallery, Seoul
- 2016 - *Sea*, Galerie Françoise Livinec, Paris
- 2012 - *Korean Zone ? Mind shadowing into Things*, Pékin
- 2011- *Adagio non molto*, Galerie EON, Seoul
- 2010 - *Korea, Japan contemporary art exhibition*, Tokyo
- 2009 - Galerie Weibang, Seoul
- 2001 - Galerie Deokweon, Seoul





Hur Kyung Ae

née en 1977, Gwangju

Hur Kyung-Ae, artiste coréenne, née en 1977, vit et travaille à Paris depuis 2003. En expérimentant de nouveaux supports artistiques, elle renforce sa préférence pour la peinture.

En grattant la couche picturale d'une de ses toiles avec un couteau, elle découvre un bien-être et une vision qui marquent un point décisif dans sa production artistique. Elle dit s'être «éveillée» à ce procédé de construction et de reconstruction, à la fois méditatif et agressif, qui attire aujourd'hui beaucoup d'attention sur son travail.

En 2011, Kyung-Ae a sa première exposition personnelle à Paris. Depuis lors, elle est exposée régulièrement et participe à de nombreux salons en Europe et en Asie. Elle est rattachée à la jeune génération du mouvement Dansaekhwa et gagne de plus en plus de renommée internationale.

Expositions (sélection)

- 2019 - *Fluorescence*, Galerie Françoise Livinec, Paris
- 2018 - *Solo show*, Art Works Paris Seoul, Séoul
- 2016 - *Touch of Korea*, Kalman Maklary, Budapest
- 2016- *Group Show*, Kong Art Space, Hong Kong
- 2013 - *Solo show*, Kalman Maklary, Budapest
- 2012 - *Hur Kyung Ae*, Centre Culturel Coréen, Paris
- 2010 - *Group Show*, On/Off, New-York





Jang Kwang-Bum

né en 1972, Séoul

Jang Kwang-Bum est né à Séoul en 1972, arrivé à Paris en 2007, afin de poursuivre un doctorat en esthétique.

L'artiste s'inscrit dans une double filiation coréenne et occidentale. Ses oeuvres sont en lien avec le mouvement monochrome, abstrait et méditatif du Dansaekhwa. Parallèlement, il puise son inspiration dans la peinture impressionniste de Monet par l'observation de la nature et de ses multiples variations de la couleur.

Son obsession autour de la visibilité du temps qui s'écoule le mène à procéder à une accumulation de nombreuses couches d'acrylique sur la toile, et à poursuivre un minutieux travail de ponçage et d'enlèvement de matière. Par-delà un rendu merveilleusement esthétique, le temps se matérialise et se meut devant le spectateur.

Expositions (sélection)

2019 - *Grain of time*, Woong Gallery, Seoul

2018 - *Île irisée*, Galerie Françoise Livinec, Paris

2018 - *Je(ux) est un autre*, Musée de la Carte à jouer, Paris

2016 - *La Corée entre tradition et modernité*, Maison des arts, Anthony

2015 - *Phéna*, Galerie Iconoclastes, Paris

2012 - *Mur Liquide*, Centre Culturel Coréen, Paris

2009 - *Group Show*, Centre culturel français, Busan

Collection publique

Musée National d'Art Moderne et Contemporain, Séoul





Kim Tae Ho

né en 1948, Busan

Kim Tae-Ho appartient à la première génération du mouvement monochrome coréen nommé Dansaekhwa, au-près de Ha Chong-Hyun, Chung Sang-Hwa, Lee Ufan ou encore Park Seobo.

A partir de 1995, l'artiste empile des couches de peinture dans les séries « Innate Rythm » c'est pour lui comme une manière de laisser des traces de ses actions. La peinture est déposée, grattée, puis le processus est renouvelé.

De petites grilles sont tâchées sur les toiles similaires à du papier millimétré et la peinture est appliquée sur les couches. Une fois que la peinture est relativement sèche, un couteau spécial est utilisé pour la couper horizontalement et verticalement. Kim Tae Ho a créé une nouvelle méthode d'exploitation des structures spatiales.

Collection publique (sélection)

Musée National d'Art Moderne et Contemporain, Séoul

The British Museum, Londres

Seoul Museum of Art, Seoul

Yonsei University Museum, Seoul

Walker Hill Museum, Seoul

Total Museum, Seoul

Simonoseki Museum, Simonoseki, Japon





Won Sou Yeol

née en 1949, Jeju

En France depuis 1984, Won Sou Yeol puise une grande force des éléments naturels de l'île de Jeju, en Corée, là où elle naquit, en 1949. Empreinte de dynamisme et de puissance, elle exprime le mouvement, rythmée par le contraste entre le noir et le blanc, l'ombre et la lumière.

Son geste ample et concentré fait naître craquelures, éclaboussures. À l'aide de différents outils, elle produit des toiles à la fois lourdes et légères avec beaucoup de matière. C'est en cela qu'elle se détache en partie de l'art de la calligraphie qui se forme par un trait léger de pinceau. On retrouve dans l'oeuvre de Won Sou-Yeol les principes de l'expressionnisme abstrait et de l'action painting. Elle est souvent associée à des artistes comme Hartung ou de Kooning. Kline reste l'artiste qui l'a le plus influencée. Son oeuvre est empreinte d'une énergie renouvelée à chaque toile, pour lesquelles elle se dédie corps et âme.

Expositions (sélection)

2016 - *Séoul-Paris-Séoul*, Musée Cernuschi, Paris

2015 - *Erupting Path to Seek the Truth*, Jéju Art Museum, Jejudo

2014 - *Won Sou-Yeol*, Art Museum Youngeun, Kwangju

Collection publique (sélection)

Musée Cernuschi, Paris

Jéju Musée d'art contemporain, Jéju, Corée du Sud

Youngeun Musée d'art contemporain, Gwangju, Corée du Sud



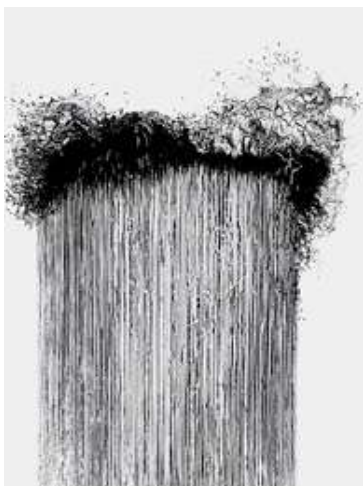
Sélection d'oeuvres



Kim Tae Ho, *Internal Rythm 2015-9, 2015*,
Acrylique sur toile, 91,5 x 73 cm



Hur Kyung-Ae, *Sans titre, 2019*,
Acrylique sur toile, 50 x 50 cm



Won Sou-Yeol, *Sans titre, 2003*,
Technique mixte sur toile, 150 x 110 cm



Choi Jun-Kun, *Sea, 2016*,
encre de Chine sur toile, 10 x 150 cm



Jang Kwang Bum, *Reflet P, 2019*
Acrylique sur toile et ponçage, 33,5 x 24,5 cm



Bang Hai Ja, *Naissance de lumière, 2014*
Pigments naturels sur papier, 127 x 128 cm



Contact Presse

contact@francoiselivinec.com
01 40 07 58 09 / 06 99 49 58 09

BANG HAI JA
CHOI JUN KUN
HUR KYUNG-AE
JANG KWANG BUM
KIM TAE-HO
WON SOU-YEOL

exercice d'admiration

Maël Bellec

Dimanche 1 déc. 2019
à 16h

PRÉSENTATION

de l'exposition par les artistes
et Maël Bellec, conservateur
en charge des collections
coréennes du Musée des Arts
Asiatiques de la ville de Paris -
Cernuschi.

Exposition

Par delà le monochrome

1 déc. 2019 - 18 janv. 2020

Nombre limité de places
uniquement sur réservation
contact@francoiselivinec.com
visuels haute définition sur demande
+33 6 34 52 79 78

Galerie Penthievre

24, rue de Penthievre
75008 Paris

COMMUNAUTE EUROPEENNE

1 DECLARATION

Bureau de dé
FR

IM

A

Unité de visite

A	2 Expéditeur/Exportateur N° ETRANGER		3 Formulaires 1 1	4 List. chargem				
	SEOUL 99 COREE KR		5 Articles 1	6 Total des colis 1	7 Numéro de ré FL			
	8 Destinataire FRANCOISE LIVINEC 24 RUE DE PENTHIEVRE 75008 PARIS 8 FR		9 Responsable financier					
	14 Déclarant/Représentant Mode de représentation 95702 ROISSY FR N° agrément		10 Pays p. dest. d prov	11 Pays trans- /prod-	12 Elements de			
	18 Identité et nationalité du moyen de transport au départ / à l'arrivée		19 Ctr. 0	15 Pays d'expédition/d'exportation				
	21 Identité et nationalité du moyen de transport actif franchissant la frontière FR		16 Pays d'origine					
	25 Mode transport à la frontière 4	26 Mode transport intérieur 3	27 Lieu de chargement/déchargement					
A	29 Bureau de sortie/d'entrée		30 Localisation des marchandises CDGSO1					
	Colis et désignation des marchandises Marque et numéro - No(s) conteneur(s) - Nombre et nature 35 TABLEAUX INTERNATIONAL RHYTHM Nombre et nature : 1 CT Marques et numéro :		32 Article 1 N°	33 Code des marchandises 9701100000				
I Mentions spéciales/Documents adossés/Certificats et autorisations CANA (s) : Document (s) joint (s) : N380		34 Code P. origine a KR		35 Masse brut 13				
		37 régime 40 000		38 Masse nett 9				
		40 Déclaration sommaire/Document précédent ZZZ						
		41 Unités supplémentaires			42 Prix de l'art			
Calculs des impositions		Type	T. Com.	Base d'imposition	Quotité	Montant	Statut	MP
			B00				NC	
Valeur en douane :		Total :					R	48 Report de paiement

IMPORT

