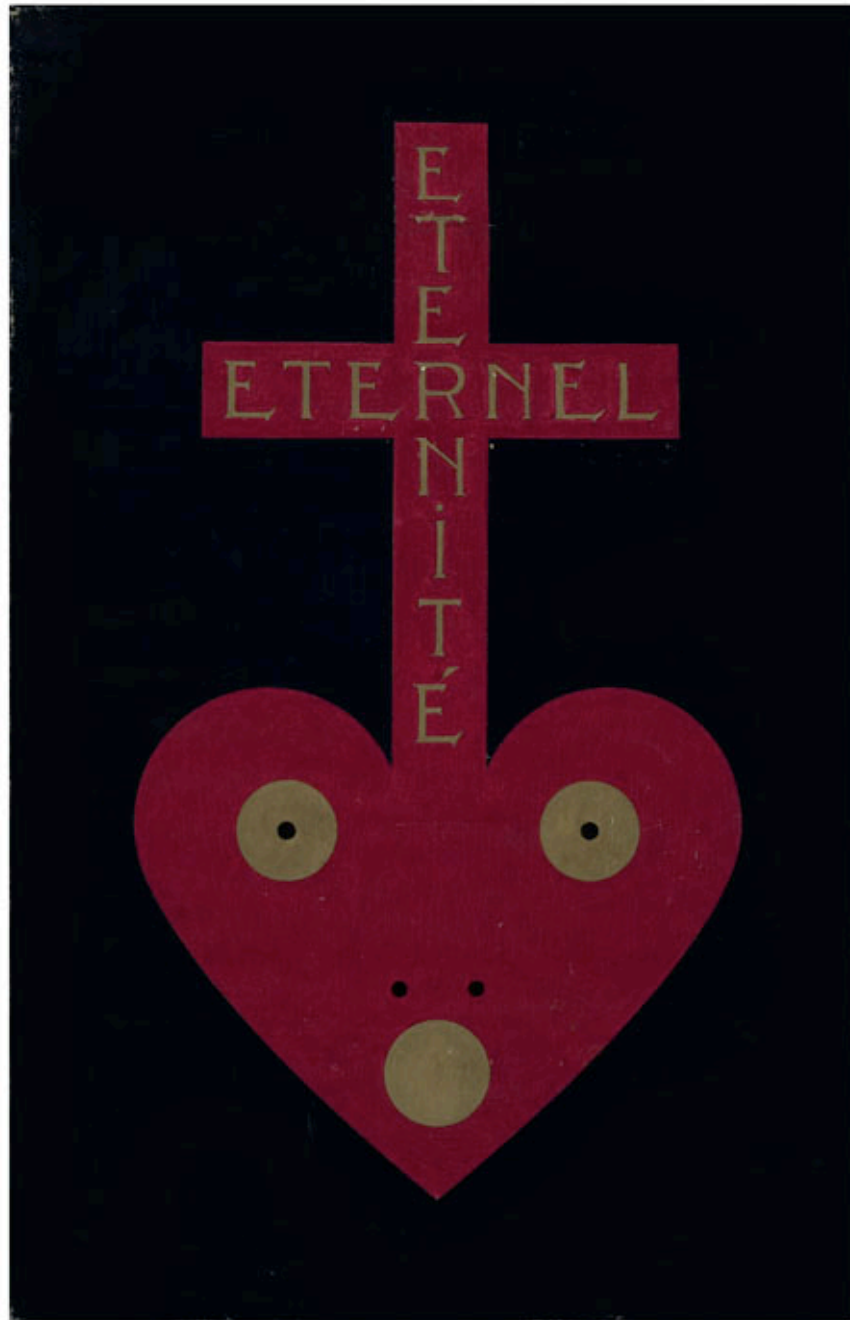


Exposition du 7 au 29 janvier 2011

Entre surréalisme et art tribal
Hommage à Yves Laloy (1920-1999)



Éternité, 1950, huile sur toile, 97 x 63 cm.

Yves Laloy

Architecte de formation, Yves Laloy commence à peindre vers 1950. André Breton a découvert son œuvre avec admiration en 1958 et la compare aux tableaux de sable des Indiens Navajo. L'art de Laloy est marqué par un double vocabulaire : des compositions géométriques d'une grande audace picturale et des tableaux figuratifs empruntant des thèmes au surréalisme, bien que l'artiste ait récusé ce mouvement.



Composition géométrique sur fond bleu, huile sur toile, 54 x 72 cm.

Les compositions géométriques, qui sont des itinéraires spirituels, peuvent être mises en regard avec l'art tribal. Quant aux personnages, grotesques ou tragiques, ils ont des traits communs avec les masques terrifiants des Amériques. Il n'y a pas d'influence directe, mais une identité de la démarche spirituelle.

Le dialogue fécond entre le surréalisme et les arts non occidentaux est présent dans les œuvres de Laloy présentées par la galerie.

Cet esprit solitaire fut souvent associé aux surréalistes en raison de son amitié avec André Breton et de sa présence récurrente dans les expositions dédiées au groupe. Il suscita « l'émerveillement » de Breton par l'atmosphère magique que le chef de file des surréalistes décela dans ses toiles¹. Ses motifs géométriques ou biomorphiques, sa composition très rigoureuse, sa palette riche et pure, l'apparentent pourtant plus à l'abstraction.

Les jeux de mots introduits dans ses toiles, créent un rapport de concordance sons/images humoristiques comme pour la toile *Sot VI* qui évoque les travaux des surréalistes. Pourtant, Laloy a toujours refusé de devenir membre du mouvement surréaliste en refusant notamment de publier dans les revues dirigées par Breton.



Sot VI, huile sur toile, 54 x 72 cm.

¹ Cf la préface rédigée par André Breton pour le catalogue de l'exposition d'Yves Laloy à la galerie La Cour d'Ingres, en 1958.

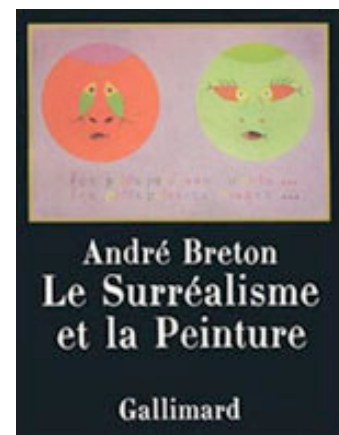
Biographie

Issu d'une famille d'architectes, Yves Laloy est né à Rennes en 1920. Il suit les cours d'architecture à l'École des Beaux-arts de Paris et obtient son diplôme en 1945. Il intègre alors le cabinet de son père à Rennes mais se détourne progressivement de sa profession pour se consacrer à la peinture dès la fin des années 1940. Dès ses débuts, il réalise des œuvres abstraites telles que *Le Grand casque* mais peint aussi sur le motif de la baie du Mont Saint-Michel, dans une facture plus classique, aux couleurs plus neutres. De cette époque, date également *Le Pêcheur breton*, connu, aussi sous le titre *Le Peintre et son double*, autoportrait aux lignes ondoyantes de corps et de ciel tourmenté qui rappelle le style du Gréco que Laloy a pu voir à Tolède.

Ses premières œuvres sont exposées à Paris en 1952 à la galerie d'Orsel mais il demeure inconnu jusqu'à sa rencontre avec André Breton en 1958. Séduit par l'abstraction des œuvres de Laloy et plus particulièrement du *Grand casque*, Breton organise, la même année, une présentation de ses toiles à la galerie la Cour d'Ingres. Dans le texte qui préface le catalogue, Breton compare les œuvres de Laloy aux tableaux de sable des Indiens Navajo pour le caractère magique qu'il leur attribue. Dès lors, Laloy bénéficia du soutien infailible d'André Breton, avec qui il entretient une correspondance. Il expose régulièrement aux côtés des surréalistes en France, en Suisse, en Italie, à New York.

Solitaire et profondément épris de son indépendance, il refusa d'appartenir au groupe surréaliste. En 1965, Breton choisit une œuvre de Laloy, *Les petits pois sont verts... Les petits poissons rouges*, pour illustrer la couverture de son ouvrage *Le surréalisme et la peinture*, publié chez Gallimard. Laloy développe sa propre réflexion esthétique dans un ouvrage monumental *La Beauté et ses à-côtés* qui recueille ses préoccupations métaphysiques. Son manuscrit fut présenté à Gallimard en 1970 mais la maison d'édition le refusa en raison de son ampleur (presque 2000 pages).

Grand voyageur, Laloy explora le bassin méditerranéen, à bicyclette, en 1955 : traversa l'Espagne, le Maghreb et Israël où pris pour un espion, il se fit arrêter et reconduire au Caire. Avec l'aide d'un ami et de l'ambassade de France, il est libéré de prison. Dans les années 1960, il voyage aux Antilles, au Pérou en vue d'une exposition à New York. Son amour pour le monde maritime le conduit à s'engager six mois sur un bateau à Terre-Neuve où il travaille aux côtés des pêcheurs. Malgré ce goût pour l'ailleurs, il reste très attaché à la Bretagne où il pêche régulièrement sur le port de Cancale avec son fils.



Le monde pictural de Laloy est marqué d'une dualité entre la rigueur géométrique et un art plus figuratif, fantastique, peuplé d'êtres hybrides et de jeux de mots. Intégrer le langage dans son univers pictural lui permit de créer des correspondances humoristiques entre mots, sons et images. Yves Laloy oscille entre un art abstrait détaché de toute filiation précise et le courant surréaliste où il emprunte l'humour et certains thèmes. Il compose, toutefois, une iconographie personnelle, inspirée par le primitivisme et le monde marin.

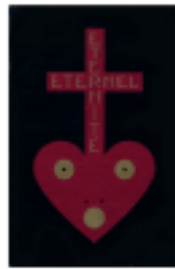
Collections publiques

Musée des Beaux-arts de Rennes, Musée de Grenoble.

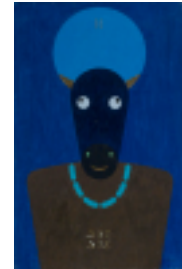
Œuvres exposées



Mon ange, huile sur toile,
92,5 x 60 cm



Éternité, huile sur toile,
97 x 63 cm



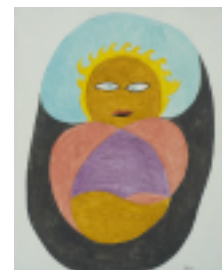
Sot VI, huile sur toile,
98 x 63 cm



Composition géométrique sur fond rose, huile sur toile,
72 x 106 cm



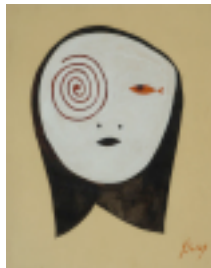
Hirondelles, huile sur toile,
63 x 90 cm



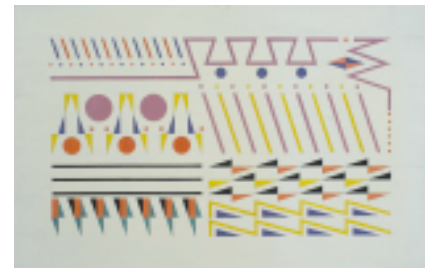
Personnage, huile sur toile,
68 x 55 cm



Composition géométrique sur fond bleu, huile sur toile,
54 x 72 cm



La Tête à la spirale, technique mixte sur papier,
50 x 40 cm



Composition géométrique sur fond blanc, huile sur toile,
72 x 108 cm



Calligraphie, huile sur toile,
65 x 100 cm



Deux points rouges sur fond bleu, huile sur toile,
83 x 130 cm



Arlequin, huile sur toile
47 x 65 cm



Composition géométrique sur fond marron,
huile sur toile, 66 x 100 cm



Frise, huile sur toile,
40 x 104 cm

Informations pratiques

Nous restons à votre disposition pour toute demande de visuel haute définition ou d'information complémentaire.

Du vendredi 7 au samedi 29 janvier 2011.

Vernissage le 6 janvier de 18h à 21h.

Galerie Françoise LIVINEC

La galerie expose des peintres des XIXe et XXe siècles et des artistes contemporains, mêlant les époques et confrontant les œuvres pour créer une vision transversale, chaque époque renforçant l'autre. Ces programmations monographiques ou thématiques se déploient avenue Matignon, à Paris et dans l'espace d'art, l'École des filles, au Huelgoat en Bretagne.



Matignon

**29/33, avenue Matignon
75008 Paris**

tél. : 33 (0)1 40 07 58 09
33 (0)6 99 49 58 09

E-mail : galerie@francoiselivinec.com
Site : www.galeriesfrancoiselivinec.com

Ouvert du lundi au samedi, de 10h à 12h et de 14h à 19h, et sur rendez-vous.



**L'école
des filles**

25, rue du Pouly
29690 Huelgoat

E-mail : contact@ecoledesfilles.org
Site : www.ecoledesfilles.org

Réouverture le 2 juin 2011.