

Michel Carrade

Un artiste, trois expositions

8 février - 30 mai 2020

Couleurs Vibratiles

Musée du Bois, Revel

30 janvier - 14 mars 2020

Le sursaut de la couleur

24 rue de Penthievre, Paris

Primordial

29 - 33 avenue Matignon, Paris



musée du bois
de la marqueterie
centre d'art

F
L

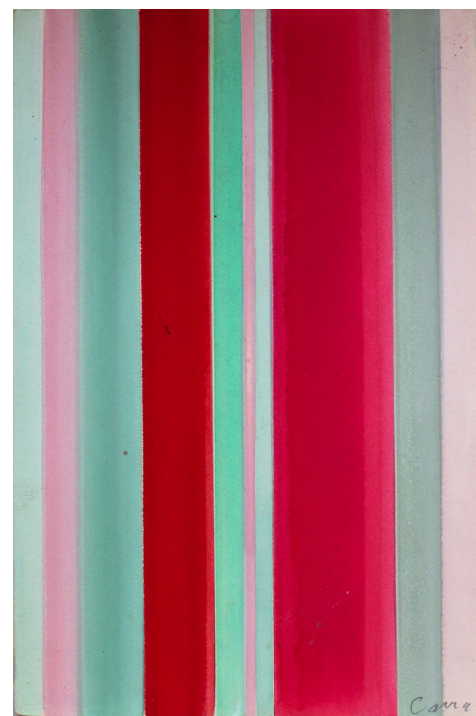


Michel Carrade

Un artiste, trois expositions

Né en 1923, **Michel Carrade** s'est créé une renommée internationale avec ses « champs de couleurs ». À partir du 8 février, le **Musée du bois et de la marqueterie, centre d'art contemporain**, présente une rétrospective de son travail sur plus de 300 m², permettant ainsi au plus grand nombre de découvrir la richesse de sa palette.

À partir du 30 janvier, en partenariat avec cette programmation, les **galeries Françoise Livinec** présentent des oeuvres de l'artiste, à la fois avenue Matignon avec l'exposition **Primordial**, comprenant vingt oeuvres en noir et blanc, et rue de Penthièvre avec **Le Sursaut de la couleur**, composé de plus de 30 oeuvres.



Une présence dans la cité

Installation

autour du beffroi

façade du musée

création de sculptures monumentales



sculpture monumentale, mécénat de Technal France



Les couleurs vibratiles, par **Michel Battle**

Les peintures de Michel Carrade portent en elles la vie ; elles s'ouvrent à nous de manières différentes selon les lieux et la lumière ; l'artiste les a réalisées par passages successifs de couches de couleurs, créant des vibrations, des ondes, de l'électricité, des lumens...

Dire qu'une peinture est vivante est une banalité pour dire qu'elle nous touche, mais chez Carrade elle contient véritablement de la vie. N'est-ce pas la question élémentaire qu'on devrait se poser dès le premier contact avec une œuvre d'art : cette œuvre est-elle vivante ou morte ?

La question est imparable, si toutefois on se la pose. Il est certes difficile d'expliquer le vivant et le mort d'une œuvre car cet état est le résultat d'un ensemble de détails donnant une impression générale .

Les couleurs qu'il a posé et superposé parfois sur plusieurs années « travaillent » en des ondulations proches du sonore, portées par une force vibratile, elles s'étalent, plongeant ou émergeant de la couleur la plus voisine, en profondeur ou en éclaircie. Il y a là un « phénomène Carrade », comme avait pu l'être le pointillisme.

Michel Carrade qui a commencé par la musique a toujours été sensible aux sonorités les plus diverses, particulièrement celles de la nature, les oiseaux, le vent dans les feuillages des arbres dont il mène un dialogue permanent avec ceux qui l'entourent. Ses dessins d'arbres pouvant expliquer sans doute ses œuvres abstraites dans le sens où il pénètre leurs ramages entre feuilles et branches, créant un espace qui donne à ses œuvres une respiration, une architecture verticale. Leur structure est comme un chaos organisé dans lequel l'artiste circule dans un labyrinthe au sein duquel il aime se perdre mais dont il connaît les entrées et les sorties.

On pourrait faire un parallèle de sa peinture avec la « Musique spectrale » qui a pour objet l'exploration des propriétés acoustiques du son et n'admet l'idée de construction musicale que par le son et non par la composition, le hasard ou le sériel, il y a dans cette peinture le mouvement d'une transformation permanente du matériau couleur, dans le temps. C'est à dire qu'à tous moments le spectateur a une perception évolutive de la couleur en activité. Chaque couleur agit comme un gong qui ne s'arrête de vibrer. On oublie alors qu'on se trouve en face d'un tableau traditionnel, on oublie sa fabrication aussi.

Le rayonnement de la lumière, la vibration de la couleur, la perception, la colorimétrie, les ondes électromagnétiques, tout cela dans une seule bande de couleur côtoyant d'autres pans qui se succèdent, s'opposent s'exaltent les uns les autres en un ensemble qui devient la composition minimale du tableau.

Dans ses abstractions, Michel Carrade va au-delà de ce qui, de Malevitch à Yves Klein, était devenu le symbole d'un point extrême de la peinture, le monochrome. A partir de ce degré zéro il était je pense impératif de retrouver les éléments constitutifs de la couleur, c'est à dire de décomposer et d'analyser afin de comprendre sa constitution et sa nature même. Ces recherches patiemment expérimentées par l'artiste qui progressivement a élagué, depuis les années cinquante, sa peinture expressionniste abstraite, de tous les éléments et signes anecdotiques, pour se concentrer sur des plages où il pouvait mettre en vue la densité de la couleur. Comme un retour aux fondamentaux et à l'essence même non seulement de la couleur mais de l'art et de son histoire.

Michel Carrade a ouvert un champ nouveau qui va au-delà de l'abstraction et de la transformation picturale du monde visible. Sa peinture agit tel un révélateur, nous indique ce que nous ne connaissons pas encore de nous en matière de perception et d'émotions, son œuvre semble sans âge, n'est pas figée dans le temps, existe par elle même sans discours ni artifices.

Sélection d'expositions

Expositions personnelles (sélection)

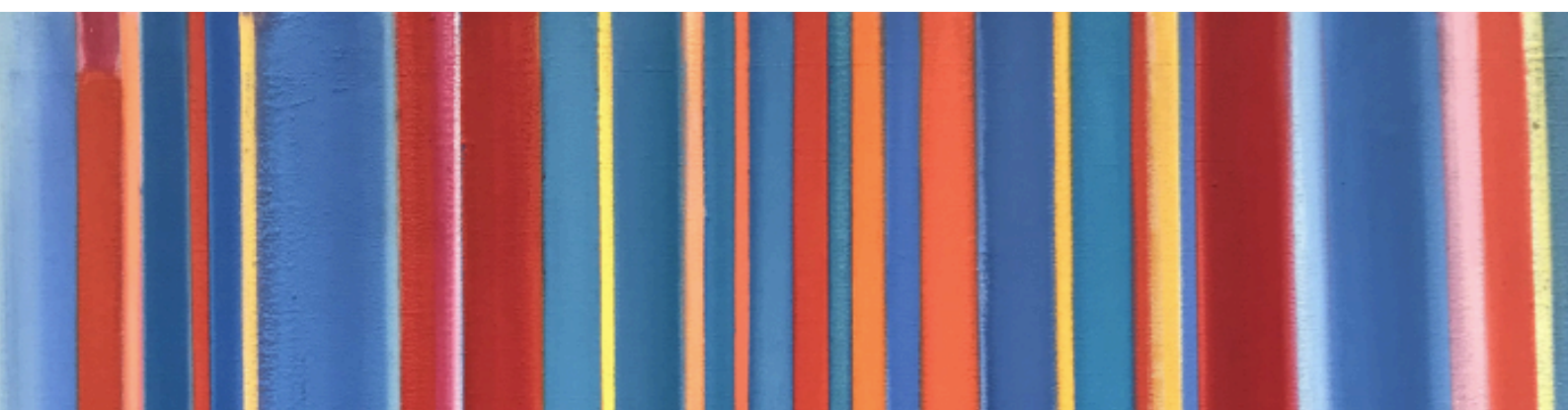
- 2017 - *Michel Carrade : Espace et tension*, Hôtel de Rohegude
2015 - *Michel Carrade, équations chromatiques*, Musée du Protestantisme, Ferrières
2013 - *Couleurs actives, Michel Carrade*, Galerie Didier Devillez, Bruxelles
2010 - *Michel Carrade Peintures*, Musée Raymond Lafage, Lisle-sur-Tarn
1969 - *Michel Carrade*, Galerie de Montréal, (préface au catalogue de l'exposition Jean Guiraud), Montréal, Canada

Expositions collectives (sélection)

- 2018, 19 - *L'art de la couleur*, avec G. Asse, O. Beer, P. Colin, E. Cronica, F. Hyber, A. Marfaing, B. Pagès, E. Pignon, les Abattoirs-FRAC Toulouse
2014 - *14e International Architecture Exhibition - La Biennale Di Venezia*, Arsenal, Pavillon central des Jardins, Venise
2005 - *Carte blanche à Charles Juliet, Échanges culturels Bullukian*, Maison des Écritures, Lyon
2002 - *La Nouvelle École de Paris-1941-1965*, Centre d'Art contemporain, Abbaye de Beaulieu-en-Rouergue, Ginals
1996 - *100 Peintres de l'École de Paris 1945-1975*, Maison de l'Unesco, Paris
1995 - *Le Proche et le Lointain*, Musée des Beaux-Arts, Montauban
1994 - *Empreinte d'un Territoire II et Découvertes, trente artistes de Midi-Pyrénées*, Abbaye de Beaulieu, Ginals
1990 - *Jean Grenier : regards sur la Peinture 1944-1971*, Musée des Jacobins, Morlaix
1969 - *Interférences Poètes-Peintres*, Galerie Daniel Templon, Paris
1957 - *Biennale de la Jeune Peinture*, Musée des Arts Décoratifs, Paris
1952 - *Premier Salon d'Octobre*, Salle André Baugé
1954 - *Salon de Mai*, Musée d'Art Moderne de la Ville de Paris, Paris
1951 - *Salon des Réalités Nouvelles*, Paris

Collections (sélection)

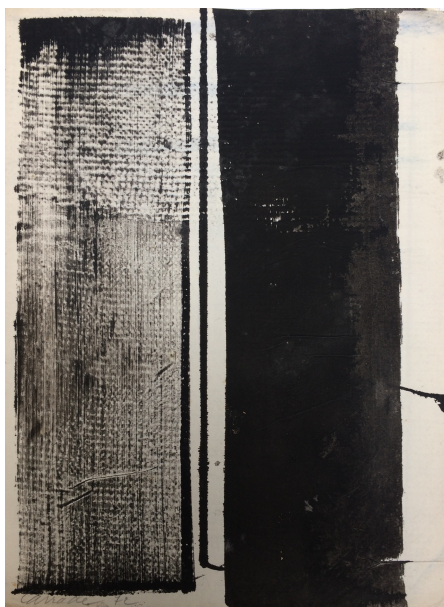
- Musée d'art moderne de la ville de Paris
Musée Kunsthau de Zürich
Musées royaux de Belgique
Musée de Grenoble
Musée des Beaux-Arts de Nantes
Chambre de commerce de Toulouse
Musée des Augustins de Toulouse
Musée de Verviers (Belgique)
Musée du vitrail de Strasbourg
Fonds régional d'art contemporain de Midi-Pyrénées (Musée des Abattoirs)
Fondation Belgacom de Bruxelles



Sélection d'oeuvres



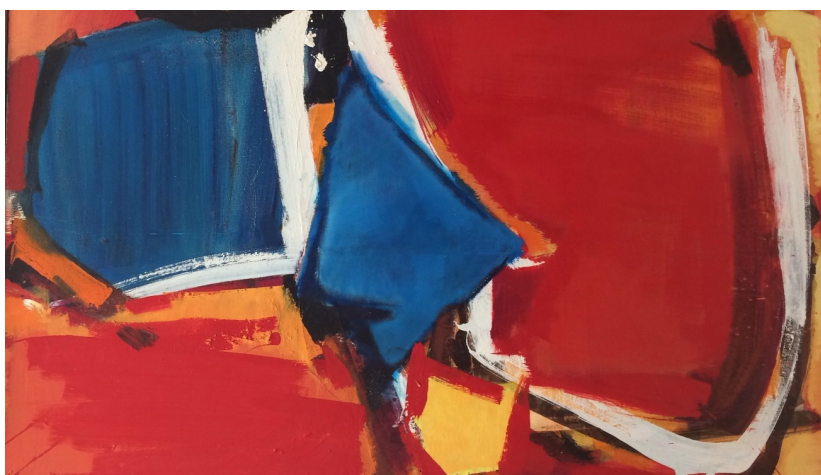
Sans titre, 2010, Gouache sur papier, 38 x 27,5 cm, Signé en bas à droite



Sans titre, 1972, *Sans titre*, Encre sur papier, 64,5 x 49,5 cm, Signée en bas à gauche



Sans titre, 2011, Huile sur toile, 195 x 130 cm, Signée et datée au dos



Bleu transgressif, 1965, Huile sur toile, 97 x 162 cm, Signée en bas à droite

Sans titre, 1963, Huile sur toile, 194 x 113 cm, Signée en bas à gauche



Informations

Musée du bois et de la marqueterie - centre d'art



Couleurs Vibratiles

Du 8 février au 30 mai 2020 à Revel (31250)

Du mardi au samedi, de 10h30 à 12h30 et de 14h à 18h

Téléphone: 05 61 81 72 10

Contact presse: contact@museedubois.com

Site web: <https://museedubois.com>

Galleries Françoise Livinec

F

Le Sursaut de la couleur

Du 30 janvier au 14 mars 2020, 24 rue de Penthièvre, à Paris (75008)

L

Primordial

Du 30 janvier au 14 mars 2020, 29-33 avenue Matignon, à Paris (75008)

Du mardi au samedi, de 11h à 19h

Téléphone: 01 40 07 58 09

Contact presse: contact@francoiselivinec.com

Site web: <http://francoiselivinec.com>

Galerie Penthièvre



Galerie Matignon

