

Françoise
Livinec

ALLUMER LE FEU

GROUP SHOW – ASIA NOW

Par la Galerie Françoise Livinec
À la Monnaie de Paris, du 20 au 23 octobre 2022

Pour sa première participation à Asia Now, la Galerie Françoise Livinec présentera un ensemble inédit d'œuvres du maître céramiste chinois Bai Ming, issues d'un travail du feu.

Elle rendra également hommage à deux grandes figures de l'art monochrome coréen, *Dansaekwha*, disparues cette année : **Bang Hai Ja** et **Kim Tae Ho**. Leurs œuvres seront accompagnées par celles des artistes contemporains coréens **Hur Kyung Ae** et **Jang Kwang Bum**.



BAI MING

ESTHÉTIQUE DE LA TERRE BRÛLÉE

Les œuvres en porcelaine de l'artiste Bai Ming (né en 1965, Chine) feront résonner deux hauts lieux de l'artisanat par le feu : la Monnaie de Paris et les fours chinois de Jingdezhen.

Initiée en 2004, la série *Form and process* offre une variation infinie de formes et de textures reprenant le modèle universel de la bouteille en porcelaine.

Alors qu'il est âgé de 14 ans, Bai Ming assiste aux ravages de l'incendie d'un cinéma situé non loin des anciennes manufactures impériales de Jingdezhen. Il œuvre depuis au renouvellement de la tradition millénaire de la céramique à travers la maîtrise de la combustion des fours et en s'appropriant les techniques de la porcelaine.

La carrière de Bai Ming a été notamment célébrée dans l'exposition qui lui fut consacrée au Musée Cernuschi (2014) ainsi qu'à l'exposition *Le Geste et la Pensée* au Musée des Arts Asiatiques des Alpes Maritimes (2020). Son travail est présent au sein d'importantes collections internationales : Musée Cernuschi (Paris), Minsheng Art Museum (Pékin), Museum of Art Architecture and Technology (Lisbonne), Musée Salagon (Mane), British Museum (Londres).



Bai Ming dans son atelier
© Atelier Bai Ming



Bai Ming, *Form and Process*, 2022
Porcelaine - H.18-24 cm
© Atelier Bai Ming

ARTISTES CORÉENS

HOMMAGE ET TRANSMISSION

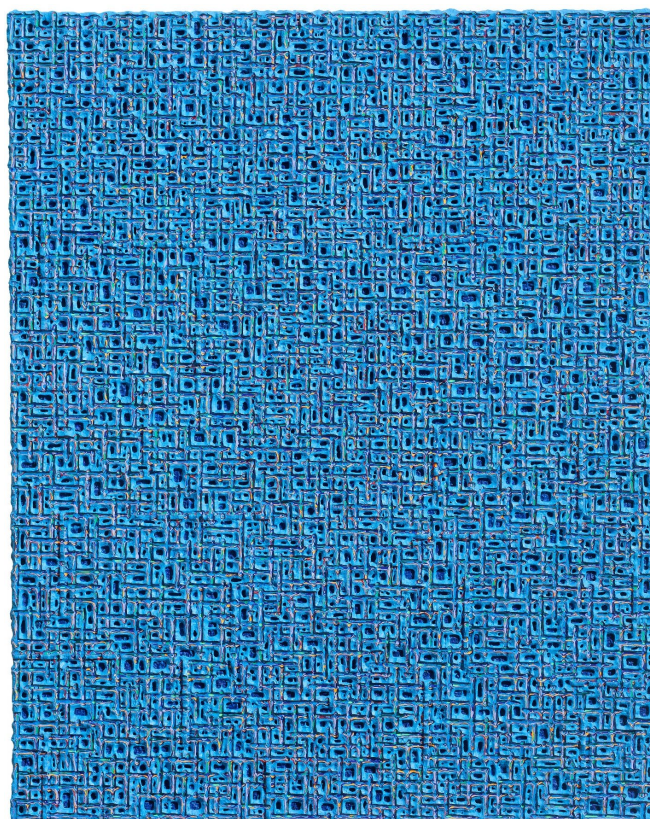
Décédés en 2022, Bang Hai Ja (née en 1937, Séoul) et Kim Tae Ho (né en 1948, Séoul) sont deux artistes majeurs du *Dansaekhwa*, le mouvement monochrome coréen.

Et la matière devint lumière. Le titre de l'exposition monographique de Bang Hai Ja au musée Cernuschi en 2019 résume l'œuvre de cette artiste : remonter aux sources de la lumière par un travail de la matière, notamment le papier traditionnel *Hanji*. La dimension mystique au cœur de sa création s'exprime avec force sur les vitraux de la Cathédrale de Chartres installés en 2020. Sa dernière exposition au centre Culturel Coréen (2022) célébrait 60 ans d'une carrière franco-coréenne.

Des *Formes* de 1977 à sa série iconique *Internal Rhythm*, le parcours artistique de Kim Tae Ho a imprimé son style singulier au mouvement *Dansaekhwa* qu'il représente. Grilles visuelles répétées à l'infini, les œuvres de l'artiste nous font perdre la notion d'échelle. Elles sont à la fois une évocation des rythmes les plus organiques et d'une régularité technologique.



Bang Hai Ja, *Naissance de lumière*, 2019
Pigments naturels sur papier
130 x 132 cm © Galerie Française Livinec



Kim Tae Ho, *Internal Rhythm*, 2015
Acrylique sur toile, 91.5x73 cm
© Galerie Française Livinec

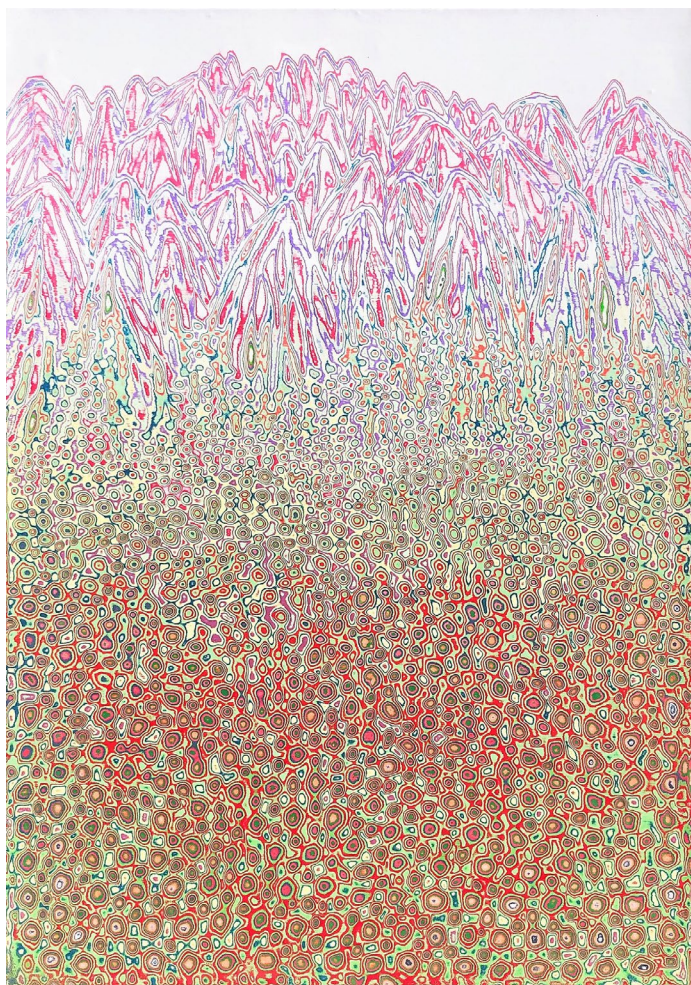
ARTISTES CORÉENS

HOMMAGE ET TRANSMISSION

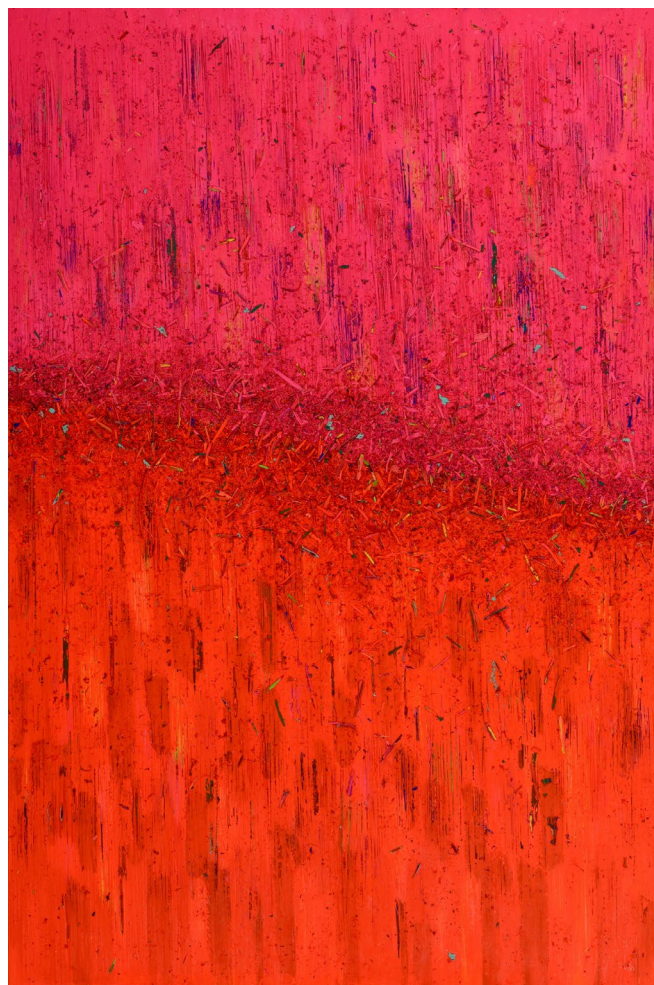
Les œuvres de Bang Hai Ja et de Kim Tae Ho seront posées en regard de deux autres artistes contemporains coréens qui s'inscrivent dans leur filiation.

Pour Jang Kwang Bum, le ponçage de multiples couches de peinture acrylique révèle une richesse chromatique enfouie. Au-delà d'une double inspiration du monochrome coréen et de l'impressionnisme français, c'est aussi une lutte contre l'effacement de la culture coréenne traditionnelle, américanisée en quelques décennies par une modernité effrénée.

Enfin, la violence de l'histoire personnelle de Hur Kyung Ae, marquée par une enfance à Gwangju pendant le soulèvement de 1980, se révèle dans des compositions aux couleurs primaires, aux surfaces de peinture arrachées, percées, lacérées.



Jang Kwang Bum, *Montagne*, 2021
Acrylique sur toile
© Galerie Française Livinec



Hur Kyung-Ae, *Sans titre*, 2022
Acrylique sur toile, 210 x 140 cm
© Galerie Française Livinec

BAI MING (né en 1965)



Portrait de Bai Ming © Atelier Bai Ming

EXPOSITIONS PERSONNELLES (sélection)

- 2020 - *Bai Ming. Vibrations de la Terre*, Keramis, Belgique
- 2018 - *Ming / La lumière*, Musée de Salagon, Mane
- 2017 - *Bai Ming-Boston*, Galerie Lacoste, Concord
- 2017 - *New Vessels*, New Vista, Hong Kong
- 2017 - *White and Blue - Bai Ming*, Lisbonne, Musée MAAT, Lisbonne 2017 - Tlön: *Bai Ming's Kingdom*, Musée d'Art Beijing Minsheng
- 2016 - *Bai Ming-Endlessness*, Siège de PICC, Beijing
- 2016 - *Kansas City Artists Coalition*, Kansas City, USA
- 2015 - *Centre d'art de Korea Electric*, Séoul, Corée du Sud
- 2014 - *Musée Cernuschi*, Paris
- 2014 - *Ver de ciel*, Centre d'Art contemporain, Ürümqi
- 2013 - *L'encre et l'eau*, Centre culturel de Chine à Paris, France
- 2013 - *Sérénité, nuit et réflexion*, Musée de Canton

Né en 1965 à une centaine de kilomètres des anciennes manufactures impériales de porcelaine de Jingdezhen et après avoir fait des études aux Beaux-Arts de Pékin, Bai Ming est aujourd'hui un artiste reconnu dont l'activité de plasticien et de professeur contribue à renouveler et redynamiser en profondeur la création contemporaine chinoise dans le domaine céramique. Il mêle traditions techniques et typologiques ancestrales aux expressions plastiques les plus modernes. Dans le domaine pictural, il utilise aussi bien la peinture à l'huile que l'encre, dans un style éclectique qui alterne compositions géométrisées et pratiques gestuelles. Grâce à sa grande maîtrise technique et sa parfaite connaissance des arts du feu, il excelle dans la peinture des émaux. L'abstraction affirmée, les cadrages audacieux et dynamiques ainsi que le rapport dialectique que l'artiste entretient avec la peinture chinoise ancienne lui permettent de parvenir à une expression individuelle forte qui atteste de la vigueur sans cesse renouvelée de la tradition chinoise. Aujourd'hui, son œuvre est consacrée par les plus grands prix chinois et par les collectionneurs du monde entier. Faisant figure de lien entre l'ancien et le moderne, l'Orient et l'Occident, et étant considéré comme un grand maître dans son domaine, il anime de nombreuses conférences, en Asie, en Europe et en Amérique du Nord.

COLLECTIONS PUBLIQUES

- Musée Cernuschi, Paris
- Minsheng Art Museum, Beijing
- Museum of Art, Architecture and Technology (MAAT), Lisbonne
- Musée Salagon, Mane, France
- British Museum, Londres

BANG HAI JA (1937-2022)



Bang Hai Ja dans son atelier – Courtesy de l'artiste

EXPOSITIONS PERSONNELLES (sélection)

Actuellement - *Bang Hai Ja, exposition-hommage*, Galerie Françoise Livinec
2022 - *Ici, pas ailleurs*, Galerie Françoise Livinec, Paris, France
2022 - *Vers un nouveau monde*, Centre Culturel Coréen, Paris, France
2021 - *Intérieur/Extérieur*, Galerie Françoise Livinec, Paris, France
2019 - *Lumière née de la lumière*, Young-Eun Museum, Gwangju, Corée du Sud
2019 - *Et la matière devint lumière*, Musée Cernuschi, Paris, France
2018 - *Chant de lumière*, Centre Culturel Coréen, Ottawa, Canada
2014 - *Danse de lumière*, Centre Culturel Coréen, Bruxelles, Belgique
2009 - Exposition personnelle, Musée Gyeongjae Jeongseon, Séoul, Corée

Bang Hai Ja s'est installée en France en 1961 et fait partie de la première génération de peintres abstraits coréens.

« L'énergie qui émane de l'acte de peindre est un véritable souffle qui donne la force de l'âme à celui qui regarde. »

Bang Hai Ja n'a cessé de mener une quête de la lumière, conjuguant un savoir-faire traditionnel et virtuose, l'emploi du célèbre papier coréen et une grande maîtrise de la calligraphie. Initiée à une profonde spiritualité dans les monastères bouddhistes et à l'art de la fresque, du vitrail, de l'icône et de la poésie, elle mêle dans ses œuvres des inspirations d'Orient et d'Occident.

L'artiste reçoit en 1989 le prix de l'art sacré à l'Exposition Grand Prix International de Monte-Carlo. Elle est décorée de la médaille de l'art de la ville de Montrouge, Grand Prix de peintre d'outre-mer de la journée des peintres en Corée, le 5 décembre 2008, et reçoit l'Ordre des Arts et Lettres par le président de la Corée en octobre 2010. En 2012, elle remporte le Prix Culturel France-Corée et le Prix d'excellence de la culture et des arts de la Fondation Internationale des femmes coréennes (KoWinner) en Roumanie. Ses œuvres sont exposées en 2015-2016 au Musée Cernuschi au sein de l'exposition « Séoul - Paris - Séoul », en lien avec l'année de la Corée en France.

COLLECTIONS

Musée Cernuschi, Paris
Centre de recherche du Nouveau Monde, Séoul
Musée National d'Art moderne de Séoul, Séoul
Seoul Museum of Art, Séoul
Leeum, Samsung Museum of Art, Séoul
Musée de la province de Jeonbuk, Wanju (Corée du Sud)

KIM TAE HO (1948-2022)



Kim Tae Ho dans son atelier – Courtesy de l'artiste

EXPOSITIONS PERSONNELLES (sélection)

- 2022 - Internal Rhythm, The Columns Gallery, Singapore
- 2021 Equilibrium Shifts, solo exhibition, Hong Kong
- 2010 - Gallery Rho, Seoul, Corée
- 2006 - Arlette Gimaray Gallery, Paris
- 2005 - Art Scene China Gallery, Shanghai
- 2002 - Tokyo Gallery, Tokyo, Japon
- 2001 - Gallery Rho, Seoul, Corée
- 1999 - Andrew Shire Gallery, Los Angeles, USA
- 1986 - Gallery Hyundai, Seoul, Corée

COLLECTIONS

- The British Museum, London, UK
- The National Museum of Contemporary Art, Seoul, Corée
- Seoul Museum of Art, Seoul, Corée
- Busan Municipal Museum of Art, Busan, Corée
- Daejeon Municipal Museum of Art, Daejeon, Corée
- Shimonoseki Museum, Shimonoseki, Japon
- The Museum of Guangzhou Academy of Fine Arts, Guangzhou, Chine

Kim Tae Ho est diplômé du Collège des Beaux-Arts de l'Université Hongik de Séoul, où il s'est spécialisé en peinture, en 1972, et a obtenu son MFA de l'École supérieure d'éducation de l'Université Hongik en 1984. À l'avant-garde de l'art monochrome coréen depuis les années 1970, il devient célèbre en élargissant les possibilités de cette forme d'art. Ses expérimentations audacieuses sur différents supports - incorporant parfois du papier *hanji* traditionnel fabriqué à la main dans ses œuvres monochromes fortement texturées - ont fortement allié sa pratique à l'héritage de ses collègues peintres de Dansaekhwa. Les peintures de Kim conservent les caractéristiques uniques de leur palette vive : elles sont le fruit d'une méthode de travail méticuleuse qui consiste à accumuler un sédiment dense de couleurs dans le plan même de l'image. Les premières séries d'œuvres de *KimForm*, initiées en 1977, présentent un sujet figuratif abstrait enfoui dans des formes géométriques et illusoires. La série s'inspire des volets de bâtiments dressés tel un symbole de résistance. Dans les années 1990, l'artiste se concentre sur la structure spatiale de sa série *Internal Rhythm*. Il crée alors une grille composée de lignes entrelacées en superposant plus de 20 coups de pinceau lourds sur une toile selon un rythme défini par lui-même. Il déconstruit la masse de peinture qui s'est accumulée pour révéler les couleurs sous chaque couche, chaque cellule de la grille possédant des propriétés uniques. Ses peintures peuvent être vues de près ou de loin, chaque perspective révélant quelque chose de différent.

JANG KWANG BUM (né en 1972)



Jang Kwang Bum à l'École des filles, Huelgoat
© Galerie Française Livinec

EXPOSITIONS PERSONNELLES (sélection)

2022 - Finaliste Concours International d'Art Contemporain
2022 - Montagnes fluides, Galerie Française Livinec, Paris
Montagne, Espace icare, Paris
2018 - Île irisée, Galerie Française Livinec, Paris
2016 - Jardin d'eau, Galerie Française Livinec, Paris
2015 - Phéna, Galerie Iconoclastes, Paris
2014 - Bleu Poncé, Galerie Iconoclastes, Paris
2013 - Trace du temps, Galerie 89, Paris
2012 - Mur Liquide, Centre Culturel Coréen, Paris

SALONS ET FOIRES D'ART (sélection)

2022 - Art Paris 2021
2021 - La Biennale de Paris, Grand Palais Ephémère, Paris
2021 - Art Paris, Grand Palais Ephémère, Paris
2017 - KIAF, Galerie Française Livinec, Seoul, Corée Art Gwangju, Gwangju, Corée Art Basel - YIA, Bâle
2016 - Art Paris Art Fair, Paris Art Elysées, Paris

Jang Kwang Bum obtient une licence d'Art Plastique à Séoul et se rend à Paris (où il vit depuis 2007) pour poursuivre ses études, passant de la pratique à la théorie, avec un doctorat en esthétique. Jang Kwang Bum s'inscrit dans une double filiation coréenne (*Dansaekhwa*) et française (Impressionnisme). Son travail rend hommage au jardin d'eau de Giverny, interrogeant à son tour la frontière entre l'art du jardin et l'art pictural, par-delà la figuration et l'abstraction. Chaque œuvre nous ouvre à une poésie inédite par un jeu subtil de reflets d'eau et de miroirs liquides. D'origine coréenne, l'artiste entretient un rapport singulier avec l'art du monochrome, abstrait et méditatif. Son obsession autour de la visibilité du temps qui s'écoule le mène à procéder à une accumulation de nombreuses couches d'acryliques sur une même toile, pour ensuite poursuivre un minutieux travail de ponçage et d'enlèvement de matière. Le travail de Jang Kwang Bum est composé de deux procédés : l'application puis l'enlèvement de la peinture. Il étale tout d'abord plusieurs couches de peinture blanche sur une toile vierge, puis alterne cette application avec des couches de couleurs. Cette étape dure deux à trois semaines et nécessite 5 à 6 litres de peinture. Elle correspond à la matérialisation du temps : ce dernier s'écoule en prenant corps, en gagnant de la matière puis entre dans une phase d'attente.

HUR KYUNG-AE (née en 1977)



Hur Kyung-Ae – Courtesy de l'artiste

EXPOSITIONS COLLECTIVES ET PERSONNELLES

2022 - Ailleurs est ici,
Galerie Française Livinec, Paris
2022 - Art Paris Art Fair, Galerie Française
Livinec, Paris
2022 - Réveiller le feu, Solo Show,
Galerie Française Livinec, Paris
2021 - Intérieur/Extérieur, Exposition
collective, Galerie Française Livinec,
Paris
2019 - Fluorescence,
Galerie Française Livinec, Paris
2016 - KONG Art Space,
Hong Kong Galerie
Art Works Paris Seoul Galerie,
Seoul, Corée
2015 - Galerie Art Works Paris Seoul,
Seoul, Corée

Depuis l'enfance, Hur Kyung-Ae utilise l'art et la couleur pour exprimer ses sentiments, et reçoit très tôt une reconnaissance de son talent. Elle obtient plusieurs diplômes d'arts visuels en Corée, puis son attirance pour la culture et la langue française l'amène à poursuivre sa formation à Paris, où elle s'installe en janvier 2003. Il n'y a pas de composition au sens strict du terme, ni de plan préalablement établi. L'artiste pose différentes couches de peinture acrylique sur une toile. Puis elle gratte avec un couteau - ou déchire parfois - la surface peinte au profit d'une autre production : l'installation, la sculpture, etc. Ses réalisations ne sont pas vouées à une représentation quelconque des choses mais résultent d'un processus d'accumulation et de déchargement des matières. Hur Kyung-Ae qualifie ses gestes (grattage, déchirement, découpage, collage) de « destruction », ou de « déconstruction ». Elle les considère comme une source créative favorisant le renouvellement de la vision picturale et la libération des matières qui peuvent ainsi se déployer sur un champ élargi. « Gâteau Si-lu », « Pensée délicieuse », « Boire la peinture », « Croquer la peinture » : autant de titres expressifs avec lesquels Hur Kyung-Ae entraîne le spectateur dans son univers artistique haut en couleurs et riche en matières.

COLLECTIONS

Musée Cernuschi, Paris
Minsheng Art Museum, Beijing
Museum of Art, Architecture and
Technology (MAAT), Lisbonne
Musée Salagon, Mane, France
British Museum, Londres

LA GALERIE FRANÇOISE LIVINEC

Après quelques années aux puces de Saint Ouen, Françoise Livinec ouvre en 2002 un espace d'art avenue Matignon où sont présentés des artistes modernes talentueux souvent restés dans l'ombre. Elle présente leurs œuvres à côtés de celles d'artistes reconnus tels que Karel Appel, Olivier Debré, Pierre Tal Coat.

Progressivement, l'art contemporain prend place sur les cimaises de la galerie jusqu'à y dédier un espace situé 24 rue de Penthièvre dans le 8^e arrondissement de Paris, parallèlement à la création de l'École des filles à Huelgoat, en Bretagne – une ancienne école communale transformée en centre d'art et de culture. Dans le sillon de Victor Segalen, Françoise Livinec y fait dialoguer les œuvres d'artistes vivants français, chinois, italiens, coréens, américains et africains.

La galerie aura une actualité dense en cette fin d'année 2022. Au 30 rue de Penthièvre, un nouvel espace sera consacré aux artistes modernes qui ont ouvert la voie à la créativité contemporaine. L'exposition inaugurale, du 17 novembre au 31 décembre 2022, sera dédiée à Marie Vassilieff. La galerie participera également pour la première fois à AKA, ASIA NOW et Fine Arts Paris La Biennale.

24 et 30 rue de Penthièvre 75008 Paris
www.francoiselivinec.com

ASIA NOW

Du 20 au 23 octobre 2022
Monnaie de Paris
11 Quai de Conti – Paris 6^e



CONTACT PRESSE

Adélaïde STEPHAN – Voix & Plume
a.stephan@voixetplume.com
+33 6 63 49 57 12